



Settimana
della
Biodiversità
Pugliese

Agricoltura
Alimentazione
e Ambiente

16-21
MAGGIO
2022

mipaaf

ministero delle
politiche agricole
alimentari e forestali



REGIONE PUGLIA
ASSESSORATO AGRICOLTURA



Dipartimento di Scienze Agro-Ambientali
e Territoriali - DSAAT

BIODIVERSITA' degli ARTROPODI nelle AREE MURGIANE della PUGLIA



Settimana
della
Biodiversità
Pugliese
Agricoltura
Alimentazione
e Ambiente

16-21
MAGGIO
2022

A cura del Dipartimento di Scienze
del Suolo della Pianta e degli
Alimenti - Sezione di Entomologia
Università di Bari



UNIVERSITÀ
DEGLI STUDI DI BARI
ALDO MORO

R. Addante, G.M. Altieri, G. Bari, G. Baffa, N. Carella,
D. Cornara, E. de Lillo, M. Difonzo†, Y. El Khoury,
F. Garganese, I. Laterza, O. Panzarino, M. Poliseno,
F. Porcelli, G. Ragone, V. Santarcangelo, G. Tamburini,
E. Tarasco, F. Todisco, P. Trotti, D. Valenzano

La BIODIVERSITA'

«La BIODIVERSITA' inizia in un lontano passato e punta verso il futuro»

Biodiversità, è un termine che rappresenta la **variabilità biologica** esistente tra tutti gli **organismi viventi, animali e vegetali**. Di ogni origine e natura, ordine e grado.

Il termine indica, inoltre, anche la **varietà degli habitat, degli ecosistemi e dei processi** che in essi si svolgono.

(Convention on Biological Diversity 1992; De Fontaubert et al., 1996; Meffe et al., 1997; Wilson. 1992)



«Migliaia di habitat **diversi**,
milioni di specie **diverse**,
miliardi di individui **diversi**,
migliaia di miliardi di caratteristiche **diverse.**»

In greco *bios* significa vita,
In latino *diversitas* significa diversità.



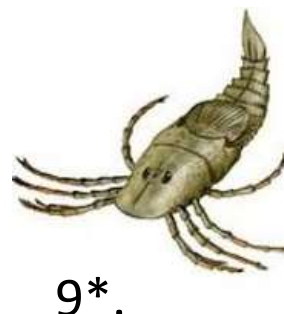
Gli artropodi riportati in queste foto sono solo una parte degli artropodi presenti in Puglia e danno un'idea della grande biodiversità presente nelle aree murgiane.

Molte delle foto di questa raccolta sono dell' Ing. **Michele Difonzo**, appassionato naturalista di Altamura, amante degli artropodi, scomparso alcuni anni fa.

A lui dedichiamo questo piccolo scrigno di biodiversità.

Phylum ARTHROPODA

Artropodi



Gli Artropodi presentano segmenti variamente differenziati o fusi tra loro. Bilaterali con corpo rivestito da un esoscheletro chitinoso. Corpo metameric e provvisto di appendici articolate.



9 classi recenti, di cui **8 presenti nell'area del mediterraneo.**

(*non presente nel mediterraneo)

1. **Crustacea**
2. **Tardigrada**
3. **Arachnida**
4. **Pantopoda**

5. **Chilopoda**
6. **Myriapoda**
7. **Apterygota**
8. **Insecta**
9. **Merostomata***

Invertebrati

Phylum	Ordine	Specie	A	B	C	D	E	F	G	
			BE II	HA II	HA IV	LR	LRn	LRr	End	
Hexapoda	Odonata	<i>Coenagrion mercuriale (castellani)</i>	*	*		NT	DD (VU)		(*)	
	Orthoptera	<i>Decticus loudoni</i>					VU		*	
		<i>Rhacocleis japygia</i>					VU		*	
		<i>Saga pedo</i>	*		*	VU	EN			
		<i>Ephippiger apulus (apulus)</i>							*	
		<i>Troglophilus andreinii andreinii</i>					VU		*	
		<i>Prionotropis appula</i>					VU		*	
	Coleoptera	<i>Onthophilus punctatus cicatricosus</i>					NT			
		<i>Margarinotus (Paralister) ignobilis</i>					NT			
		<i>Dinothenarus flavocephalus</i>					NT			
		<i>Aphodius (Melinopterus) stolzi</i>					NT			
		<i>Euonthophagus amyntas</i>					NT			
	Diptera	<i>Tipula (Lunatipula) luebenauorum</i>							*	
	Lepidoptera	<i>Adscita tenuicornis</i>								*
		<i>Zygaena rubicunda</i>								*
		<i>Carcharodus baeticus</i>					NT	4		
		<i>Muschampia proto</i>					VU			
		<i>Gegenes nostradamus</i>					EN			
		<i>Zerynthia polyxena</i>	*		*					
		<i>Melanargia arge</i>	*	*	*	NE	NT	4	*	
<i>Thymelicus acteon</i>							2			
<i>Euplagia quadripunctaria *</i>		*		NE						

Specie **ENDEMICHE**
(Hexapoda)

Fonte: Allegato III del
Piano per il Parco



Specie endemica



Foto R. Addante

Aculepeira ceropegia
(Walckenaer, 1802)

Ordine: Araneae
Famiglia: Araneidae

Cyrtophora citricola
(Forskål, 1775)

Ordine: Araneae
Famiglia: Araneidae



Foto R. Addante



Foto: R. Addante



Gibbaranea bituberculata (Walckenaer, 1802)

Ordine: Araneae

Famiglia: Araneidae

Foto: R. Addante



Habrocestum graecum (Dalmat, 1920)

Ordine: Aranea

Famiglia: Salticidae



Heliophanus apiatus (Simon, 1868)

Ordine: Araneae

Famiglia: Salticidae

Foto: R. Addante



Foto: R. Addante



Foto: R. Addante



Foto: R. Addante

Heriaeus hirtus (Latreille, 1819)
Ordine: Araneae
Famiglia: Thomisidae



Foto: R. Addante

Lycosa tarantula (Linnaeus, 1758)

Ordine: Araneae

Famiglia: Lycosidae



Foto: R. Addante



Foto: R. Addante



Oxyopes heterophthalmus (Latreille, 1804)

Ordine: Araneae

Famiglia: Oxyopidae



Foto: R. Addante



Foto: R. Addante

Philaeus chrysops (Poda, 1761)

Ordine: Araneae
Famiglia: Salticidae



Foto R. Addante



Philodromus lividus (Simon, 1875)

Ordine: Araneae

Famiglia: Philodromidae



Foto R. Addante



Synema globosum (Fabricius, 1775)

Ordine: Araneae

Famiglia: Thomisidae



Foto R. Addante



Thomisus onustus (Walckenaer, 1805)

Ordine: Araneae

Famiglia: Thomisidae

SCORPIONES



Scorpiones

[lat. scorpio-onis, affine al gr. σκορπίος]

Euscorpis italicus (Herbst, 1800)

Ordine: Scorpiones
Famiglia: Euscorpiidae

IXODIDA



Ixodida

dal nome del genere *Ixodes*, e questo dal gr. ἰξώδη «vischioso»]

Rhipicephalus sanguineus (Latreille, 1806)

Ordine: Ixodida

Famiglia: Ixodidae

ISOPODA



Isopoda

[lat. scient. Isopoda, comp. di iso- e
gr. πούς ποδός «piede»

Armadillidium vulgare (Latreille 1804)
Ordine: Isopoda
Famiglia: Armadillidiidae

Porcellino di terra,
unico crostaceo terrestre



Scolopendromorpha



[lat. scient. *Scolopendra*, dal gr. σκολόπενδρα «millepiedi»].

Scolopendra morsitans (Linnaeus, 1758)

Ordine: Scolopendromorpha

Famiglia: Scolopendridae





Julida

Pachyiulus communis (Savi, 1817)

Ordine: Julida

Famiglia: Julidae





Ephemeroptera

Il nome deriva dal greco *ephemeris*, che vuol dire «di un sol giorno», e *pteron*, «ala»

Cloron dipterum (Linnaeus, 1761)

Ordine: Ephemeroptera

Famiglia: Baetidae



ISOPTERA



Termite dal collo giallo
adulto alato



Kalotermes flavicollis
(Fabricius, 1793)

Ordine: Isoptera

Famiglia: Kalotermitidae



Lestes barbarus (Fabricius, 1798)

Ordine: Odonata
Famiglia: Lestidae



Ischnura elegans (Van der Linden, 1820)

Ordine: Odonata

Famiglia: Coenagrionidae



In accoppiamento



Crocothemis erythraea
(Brullè, 1832)

Ordine: Odonata
Famiglia: Libellulidae



Orthetrum brunneum
(Boyer de Fonscolombe, 1837)

Ordine: Odonata
Famiglia: Libellulidae





Mantis religiosa (Linnaeus, 1758)

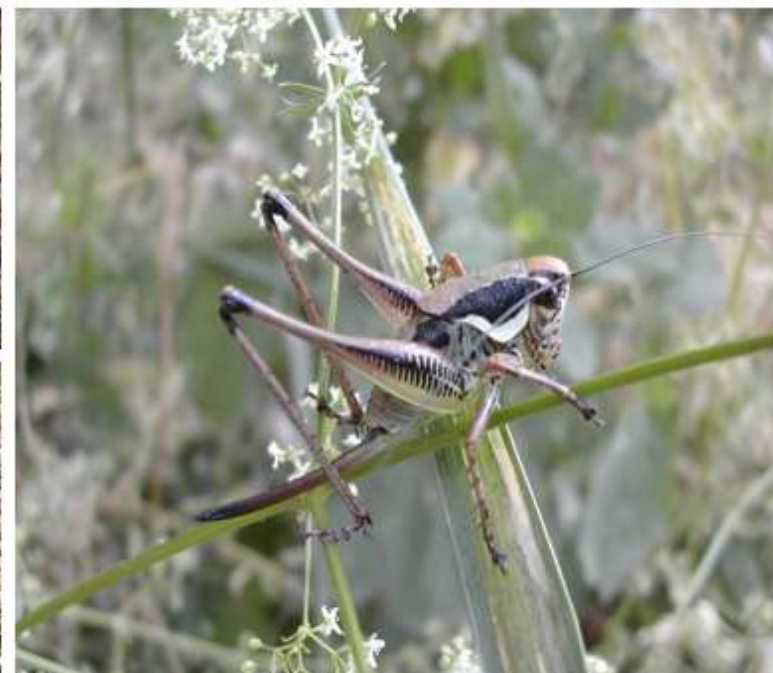
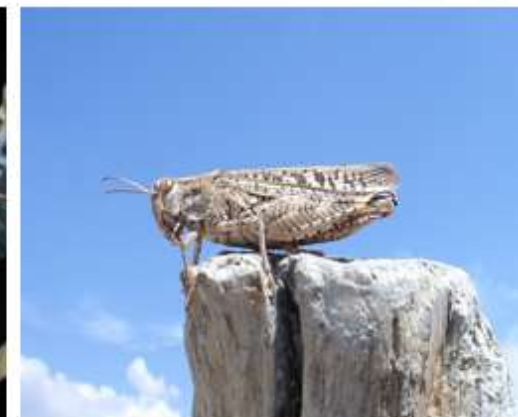
Ordine: Mantodea
Famiglia: Mantidae



Ooteca di *Mantis* sp.

Orthoptera

Dal greco:
Orths «diritto»
Pteron «ala»





Calliptamus italicus (Linnaeus, 1758)

Ordine: Orthoptera

Famiglia: Catantopidae



Foto: R. Lascaro

Calliptamus barbarus (O. G. Costa. 1836)

Ordine: Orthoptera

Famiglia: Catantopidae



Dociostaurus maroccanus (Thunberg, 1815)

Ordine: Orthoptera

Famiglia: Acrididae



Prionotropis appula (O.G. Costa, 1836)

Ordine: Orthoptera

Famiglia: Pamphagidae





Decticus albifrons (Fabricus, 1775)

Ordine: Orthoptera

Famiglia: Tettigoniidae



Foto: R. Lascano



Eupholidoptera megastyla (Ramma, 1939)

Ordine: Orthoptera

Famiglia: Tettigoniidae



Saga pedo (Pallas, 1771)

Ordine: Orthoptera

Famiglia: Tettigoniidae



Foto: V. Santarcangelo

Ephippiger apulus (Ramme, 1993)

Ordine: Orthoptera

Famiglia: Tettigoniidae



Rhynchota





Odontotarsus robustus (Jakovlev, 1884)

Ordine: Rhynchota

Famiglia: Scutelleridae



© Ilaria Laterza

Ventocoris falcatus (Cyrillus, 1791)



Tholagmus flavolineatus (Fabricius, 1798)

Ordine: Rhynchota

Famiglia: Pentatomidae



Ilaria Laterza ©

Ventocoris falcatus
(Cyrillus, 1791)

Ordine: Rhynchota

Famiglia: Pentatomidae



Ilaria Laterza ©



Geoica utricularia (Passerini, 1856)

Ordine: Rhynchota
Famiglia: Aphididae



Metcalfa pruinosa (Say, 1830)

Ordine: Rhynchota
Famiglia: Flatidae



Cicada orni (Linnaeus, 1758)

Ordine: Rhynchota

Famiglia: Cicadidae



Esuvia





Cercopis vulnerata (Leach, 1815)

Ordine: Rhynchota
Famiglia: Cercopidae

Graphosoma italicum (Müller, 1766)

Ordine: Rhynchota
Famiglia: Pentatomidae



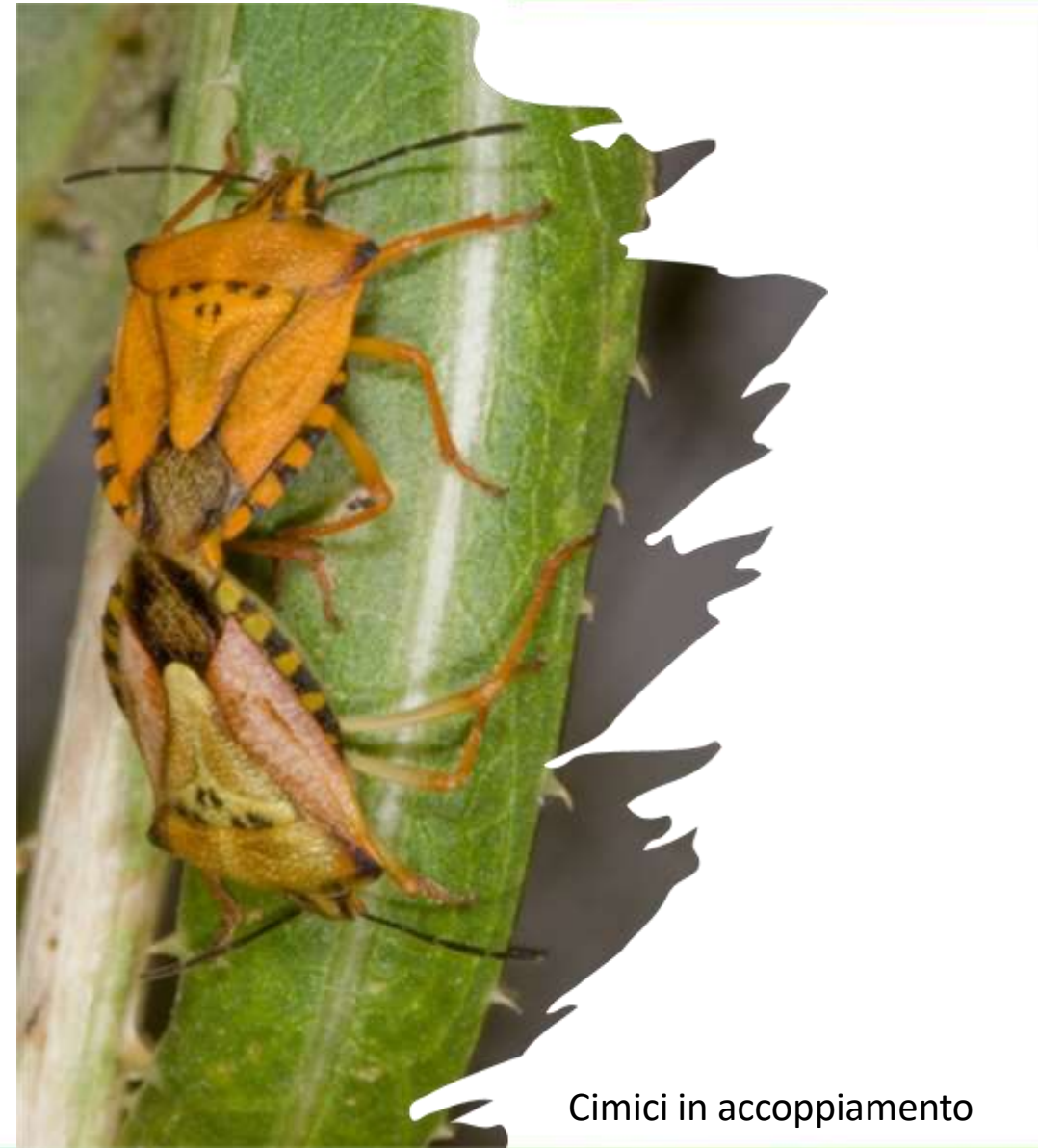


Rhynchota

Palomena prasina (Linnaeus, 1761)

Ordine: Rhynchota

Famiglia: Pentatomidae



Cimici in accoppiamento





Foto: F. Porcelli

Raphidia mediterranea
(Aspöck H., Aspöck U., Rausch , 1977)

Ordine: Raphidioptera
Famiglia: Raphidiidae



Neuroptera

Chrysopa oculata (Schneider, 1851)

Ordine: Neuroptera

Famiglia: Chrysopidae



larva di neurottero



Palpares libelluloides (Linnaeus, 1764)

Ordine: Neuroptera

Famiglia: Ascalafidi



Panorpa communis communis (Linnaeus, 1758)

Ordine: Mecoptera

Famiglia: Panorpidae





Oryctes nasicornis (Linnaeus, 1758)

Ordine: Coleoptera
Famiglia: Scarabaeidae

Leptinotarsa decemlineata (Say, 1824)

Ordine: Coleoptera
Famiglia: Chrysomelidae





Larinus cynarae (Fabricius, 1787)

Ordine: Coleoptera
Famiglia: Curculionidae

Coccinella septempunctata septempunctata
(Linnaeus, 1758)

Ordine: Coleoptera
Famiglia: Coccinellidae





Coleoptera



Agapanthia villosoviridescens (De Geer, 1775)

Ordine: Coleoptera

Famiglia: Cerambycidae

Capnodis cariosa Pallas, 1776

Ordine: Coleoptera

Famiglia: Buprestidae





Foto: O. Panzarino

Anthaxia croesus Villers, 1789

Ordine: Coleoptera

Famiglia: Buprestidae



Cetonia aurata (Fabricius, 1775)

Ordine: Coleoptera

Famiglia: Scarabaeidae



Agriotes aequalis (Schwarz, 1891)

Ordine: Coleoptera

Famiglia: Elateridae





Coleotteri terricoli:

Tenebrionidae

Staphilinidae

Carabidae

A) *Blaps gibba*
(La porte de Castelnau, 1840)

Ordine: Coleoptera
Famiglia: Tenebrionidae

B) *Ocyopus olens olens*
(O. Müller, 1764)

Ordine: Coleoptera
Famiglia: Staphylinidae

C) *Cymindis axillaris*
(Fabio , 1794)

Ordine: Coleoptera
Famiglia: Tenebrionidae



DIPTERA





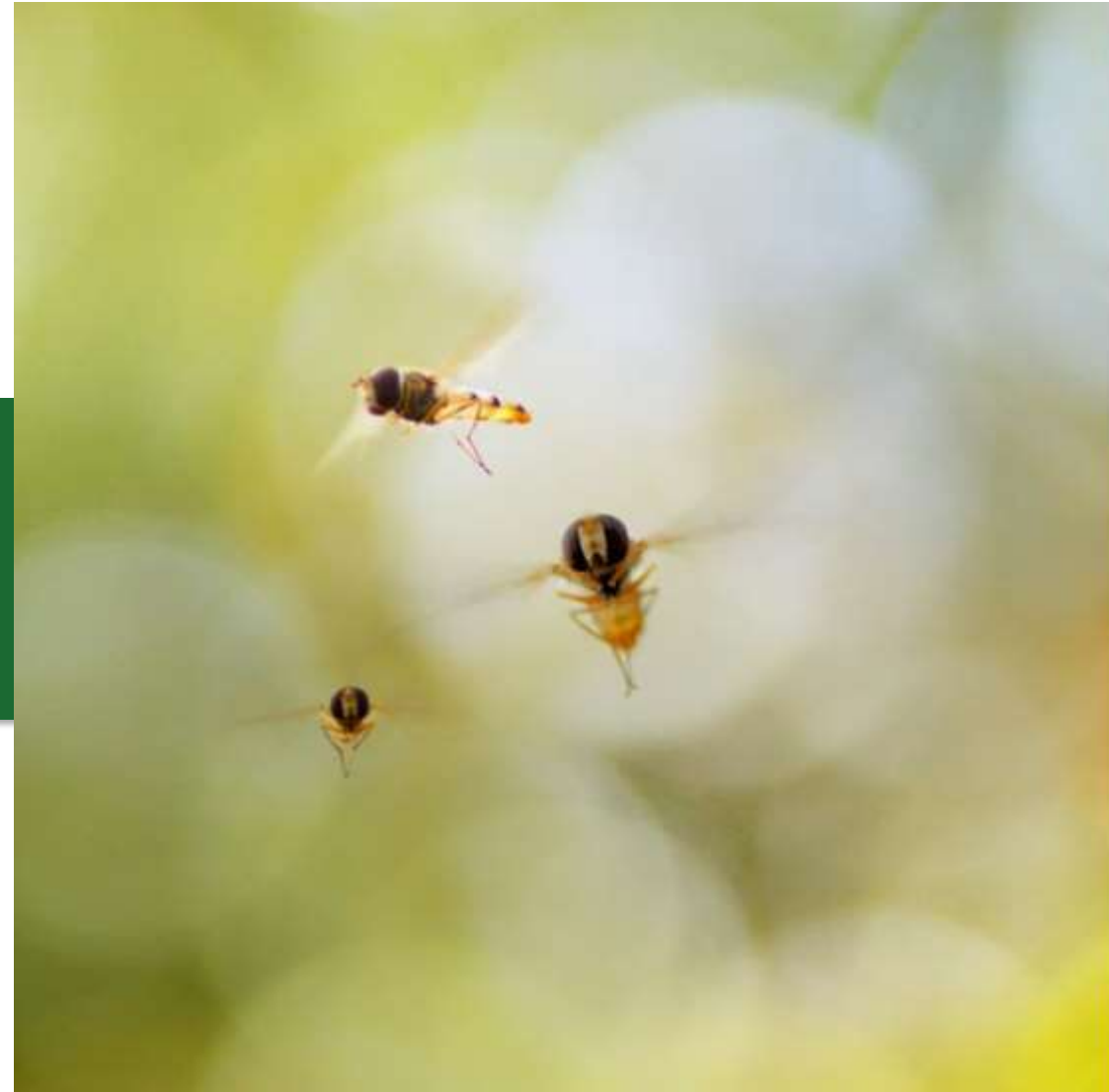
Eristalis tenax (Linnaeus, 1758)

Ordine: Diptera
Famiglia: Syrphidae



Episyrphus balteatus
(De Geer, 1776)

Ordine: Diptera
Famiglia: Syrphidae





Fallenia fasciata (Fabricius, 1805)

Ordine: Diptera
Famiglia: Nemestrinidae





Phryxe caudata (Rondani, 1859)

Ordine: Diptera
Famiglia: Tachinidae

Echthistus rufinervis (Meigen, 1820)

Ordine: Diptera
Famiglia: Asilidae



Lepidoptera





Larve di lepidotteri



Crisalide di lepidottero



Iphiclides podalirius (Linnaeus, 1758)

Ordine: Lepidoptera

Famiglia: Papilionidae



Zerynthia polyxena
(Denis & Schiffermüller, 1775)

Ordine: Lepidoptera

Famiglia: Papilionidae





Foto V. Santarcangelo

Amata (Syntomis) phegea (Linnaeus, 1758)

Ordine: Lepidoptera

Famiglia: Ctenuchidae

Zygaena filipendulae (Linnaeus, 1758)

Ordine: Lepidoptera

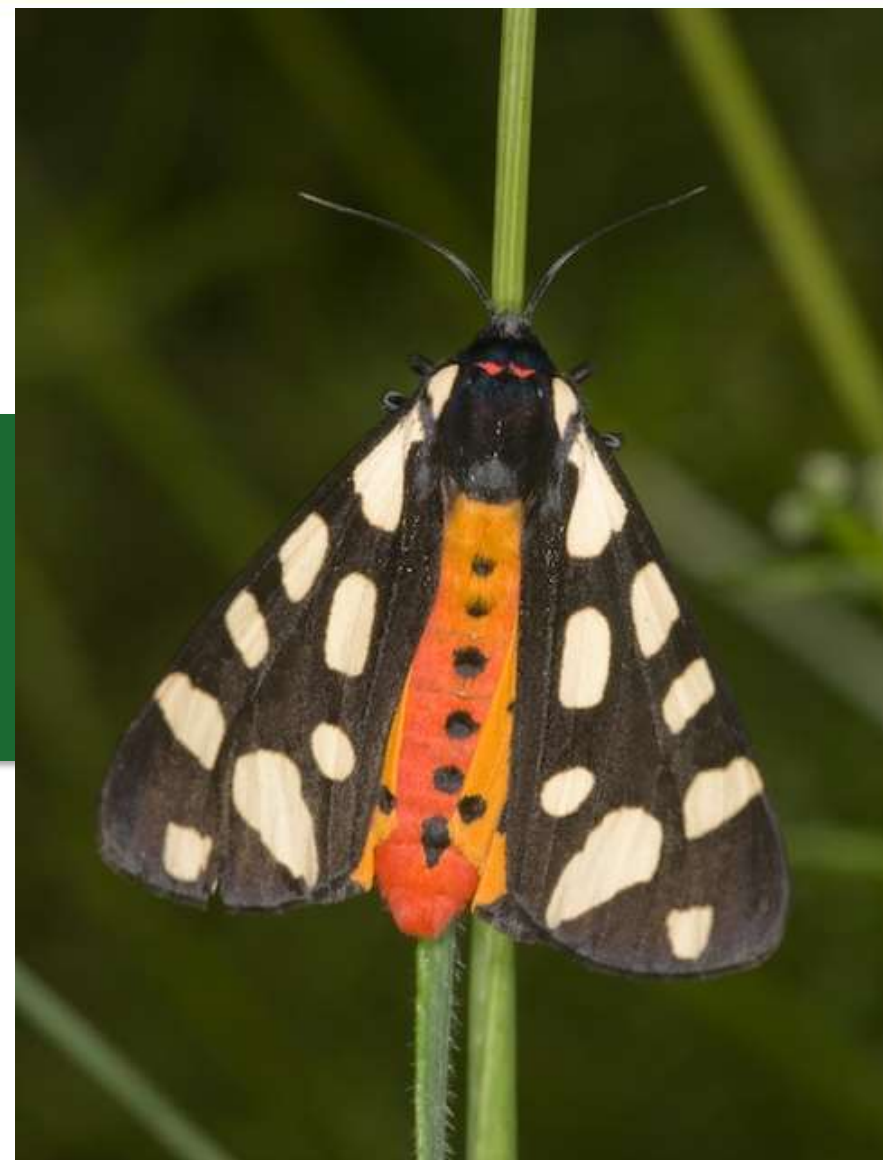
Famiglia: Zygaenidae





Epicalia villica (Linnaeus, 1758)

Ordine: Lepidoptera
Famiglia: Arcitiidae





Zerynthia cassandra (Geyer, 1828)

Ordine: Lepidoptera

Famiglia: Papilionidae



© ONOFRIO PANZARINO





Lymantria dispar Hübner, 1819

Ordine: Lepidoptera
Famiglia: Erebidae

Ciclo biologico



Leptotes pirithous (Linnaeus, 1767)

Ordine: Lepidoptera
Famiglia: Lycaenidae



© ONOFRIO PANZARINO

Polyommatus icarus (Rottemburg, 1775)

Ordine: Lepidoptera
Famiglia: Lycaenidae



© ONOFRIO PANZARINO



Thaumetopoea pityocampa
(Denis & Schiffermüller, 1775)

Ordine: Lepidoptera

Famiglia: Notodontidae





Foto: E. Tarasco

Coelichneumon rudis
(Boyer de Fonscolombe, 1847)



Foto: E. Tarasco

Ordine: Hymenoptera
Famiglia: Ichneumonidae



Chrysis ignita (Linnaeus, 1761)

Ordine: Hymenoptera

Famiglia: Chrysididae



Crematogaster scutellaris (Olivier, 1791)

Ordine: Hymenoptera

Famiglia: Formicidae



Afidi e Formiche



Polistes foederatus (Kohl, 1898)
Polistes gallicus (Linnaeus, 1767)

Ordine: Hymenoptera
Famiglia: Vespidae





Apis mellifera (Linnaeus, 1758)

Ordine: Hymenoptera

Famiglia: Apidae



Foto: O. Panzarino



Foto: O. Panzarino



Bombus terrestris (Linnaeus, 1758)

Ordine: Hymenoptera
Famiglia: Apidae



Rhodanthidium septemdentatum (Latreille, 1809)

Ordine: Hymenoptera

Famiglia: Megachilidae



Rhodanthidium septemdentatum con il ragno predatore *Thomisus onustus*

«La BIODIVERSITA' inizia in un lontano passato e punta verso il futuro»



Questo scigno di biodiversità dell'artropodofauna murgiana è dedicato all' Ing. Michele Difonzo



UNIVERSITÀ
DEGLI STUDI DI BARI
ALDO MORO

**Dipartimento di Scienze del Suolo della
Pianta e degli Alimenti - Sezione di
Entomologia**

R. Addante, G.M. Altieri, G. Bari, G. Baffa, N. Carella, D. Cornara, E. de Lillo, M. Difonzo†, Y. El Houry, F. Garganese, I. Laterza, O. Panzarino, M. Poliseno, F. Porcelli, G. Ragone, V. Santarcangelo, G. Tamburini, E. Tarasco, F. Todisco, P. Trotti, D. Valenzano

Grazie